



静岡県立富士宮東高等学校

令和4年度

学校案内



「宮東力」 確かな力を身に付けます

「宮東力」とは？

宮東生が、授業、学校行事、部活動などを通して3年間で培う7つの力です。卒業時には身に付けた宮東力を生かしてそれぞれの進路目標を実現し、社会に貢献できる人材となることを目指します。

宮東力 7つの力



学科・コースの特徴

普通科

普通コース

2・3年生では文系・理系に分かれることなく、多様な選択科目から一人ひとりの興味関心と進路に対応した科目を学びます。



芸術コース

美術に関する科目(専門科目を含む)が、1年生で4単位、2年生で5単位、3年生では10単位と大変充実しています。



令和5年度入学生の時間割例

普通コース3年生時間割

	月	火	水	木	金
1	世界探究	数ⅠA演	英CⅢ	英CⅢ	公共研究
2	体育	世史探究	ビジュアルデザイン	ニュースポーツ	英CⅢ演
3	英CⅢ	古典探究	体育	文学国語	世史探究
4	論理表現Ⅱ	英CI・Ⅱ演	論理表現Ⅱ	古典探究	英CⅢ
5	ビジュアルデザイン	論理国語	英CI・Ⅱ演	数ⅠA演	ニュースポーツ
6	文学国語	公共研究	世史探究	世史探究	論理国語
7	桜丘タイム		LHR		

芸術コース3年生時間割

	月	火	水	木	金
1	古典探究	絵画	倫理国語	論理・表現Ⅰ	数ⅠA演
2	英CⅢ	数ⅠA演	美術Ⅲ	日史探究	英CⅢ
3	素描	日史探究	英CⅢ	体育	倫理国語
4	日史探究	英CⅢ	構成	素描	絵画
5	構成	文学国語	体育	美術Ⅲ	美術Ⅲ
6	文学国語	論理・表現Ⅰ	素描	古典探究	日史探究
7	桜丘タイム		LHR		

福祉科

福祉について幅広く学びながら、介護福祉士の国家資格取得を目指します。3年間で51単位の福祉の専門科目を学び、合計で52日間の高齢者や障害者の施設での実習を行います。



福祉科2年生時間割

	月	火	水	木	金
1	C英Ⅱ	コミュニケーション技術	介護過程	科学と人間生活	こころとからだの理解
2	体育	生活支援技術	数A	体育	介護実習
3	介護福祉基礎		体育	介実	生活支援技術
4	科学と人間生活	こころとからだの理解	社会福祉基礎	世史A	
5	数A	現文B	世史A	C英Ⅱ	体育
6	介護実習	社会福祉基礎	介護福祉基礎	現文B	C英Ⅱ
7	介護総合演習		LHR		

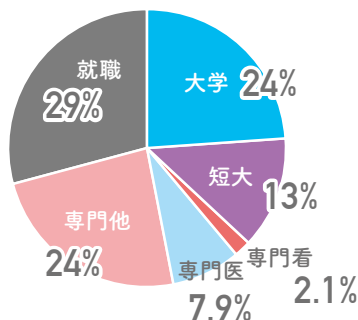
※1単位は1週間当たりの授業1時間です。

充実の進路指導体制 ～君の夢は虹色に輝く～

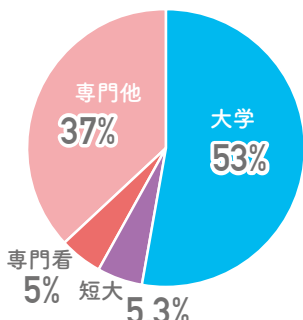
令和3年度卒業生の進路

■ 大学 ■ 短大 ■ 専門看 ■ 専門医 ■ 専門他 ■ 就職

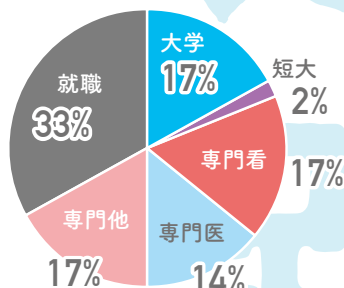
普通科〔普〕



普通科〔芸〕



福祉科



進路サポート体制

- 土曜講習
- 進路サポート教員制度
- 大学教員による出張講義
- 地元企業による就職ガイダンス

豊富な指定校推薦校

(令和3年度 四年制106大学 238学部)

- 日本大学
- 工学院大学
- 常葉大学
- 静岡福祉大学
- 東海大学
- 神奈川大学
- 女子美術大学
- 静岡英和学院大学
- その他
- 短大・専門学校多数

先輩から



テルモ株式会社 井上快星さん(富士根北中学校出身)

私の高校生活はとても楽しく充実していました。そこには主に2つの宮東の魅力が関わっています。1つ目は行事です。修学旅行、文化祭、体育祭、球技大会など、どれをとっても最高の思い出となる行事です。2つ目は進路です。宮東には進学、就職共に豊富な選択肢があり、理想の進路実現に向けた最高の環境が整っています。そのため安心して進路選択ができます。

このように宮東は最高の高校生活を送るための条件が揃った素晴らしい高校です。宮東を卒業できたことを本当に嬉しく思います。

介護老人保健施設 いかる野 志村早映実さん(芝川中学校出身)



私は剣道部に所属しており、福祉科を卒業しました。国家試験に向けた勉強や、昇段審査に向けた練習など、様々なことに挑戦することができた3年間はまさに青春そのものでした。優しく背中を押してくださる先生方や友人の存在はとても大きく、放課後などの他愛ない時間も素敵な思い出になっています。どんなに勉強や部活動が辛くても、それ以上に楽しくて仕方なかったのは、いつでも全力で頑張れる環境が用意されていたからです。何事も全力で挑戦できる宮東だからこそ、どんなチャンスでも飛びこんで、誰よりも充実した高校生活を送ってほしいと思っています。素晴らしい仲間と出会って、二度とない青春を思いっきり謳歌してください。

主な進学先・就職先

【普通科普通コース】

- 宮崎大学
- 秋田県立大学
- 神奈川大学
- 常葉大学 他
- 沼津市立看護専門学校
- 富士市立看護専門学校 他

【普通科芸術コース】

- 女子美術大学
- 多摩美術大学
- 東京造形大学
- 武蔵野美術大学
- 静岡デザイン専門学校
- 沼津市立看護専門学校 他

【福祉科】

- 日本社会事業大学
- 静岡福祉大学
- 田園調布学園大学
- 富士市立看護専門学校
- 専門学校富士リハビリテーション大学校
- 中央歯科衛生士調理製菓専門学校 他
- 医療法人社団 神谷歯科クリニック
- 医療法人社団仁信会 みゆきの苑
- 医療法人社団鵬友会 いかる野
- 片岡歯科医院
- 社会福祉法人 岳陽会
- 社会福祉法人 富士厚生会
- 社会福祉法人 湖成会
- 日医工株式会社静岡工場 他

普通科 普通コース

普通科普通コースは、生徒一人ひとりの興味関心と多様な進路希望に対応するカリキュラムで、充実した学校生活を約束します！1年生では共通の科目を学び、2年生からは文系・理系に分かれることなく、共通の科目に加えて、興味関心や進路希望に応じた科目を選択して学びます。卒業後の進路は四年制大学、短期大学、専門学校や就職など、選択肢がたくさんあります。



グループワーク、プレゼンテーションなどを通して、「対話的、主体的で深い学び」を実現します。



年間行事

4月

- 入学式
- 遠足
- 課題テスト
- 生徒総会



遠足

5月

- 面接週間
- 中間テスト



桜丘祭

6月

- 桜丘祭
- 桜丘祭 文化の部
- 桜丘祭 体育の部
- 保育体験実習



保育体験実習

7月

- 期末テスト
- 夏季補講
- 野球応援

8月

- 課題・実力模試

9月

- 面接週間



野球応援



入学式

在校生の声

堅実

1年
川口 亮さん
(男子バレーボール部所属
／大淵中学校出身)



私は、本校は「堅実」という言葉が似合う学校だと考えています。とても明るく話しやすい友人や上級生に恵まれて、挨拶や服装をはじめとする礼儀を意識した、メリハリのある生活を送っています。

普通コースの魅力は、将来に向けて選択肢を増やすことができることです。授業では、先生が生徒一人一人に寄り添い、進路希望に合わせた丁寧なご指導をしてくださいます。苦手科目もありますが、先生方のサポートのもと、日々の授業に加え、自主学習に取り組んでいます。また、文武両道を志して、入部した男子バレーボール部では一回一回の試合を大切にしています。まずは大会で勝利を収めることを目標に、毎日練習に励んでいます。

卒業生からのメッセージ

諦めない心、楽しむ力

秋田県立大学
生物資源科学部
応用生物科学科

遠藤優生さん
(富士宮第四中学校)



進路実現をさせるためにはどれだけ自分の気持ちが折れることなく続けられるかどうかだと思います。私が高校3年生の時は、模試でも良い結果があまり出せず進学をあきらめようかとも思ったこともありましたが、宮東の先生方の応援と、学校の友達の応援もあり、諦めずに3月まで勉強をし、無事に合格をすることができました。だからこそ進路実現のためにはどこまであきらめずに戦い抜けるかが大事だと思います。

高校生活は、勉強だけではありません！部活動や学校行事などもあります。そういう時は思いっきり楽しんでください！やるときに全力でやって楽しむときには全力で楽しむ。高校生活は固くまじめでいすぎるよりも、やれることに全力で楽しみながら臨めるほうが良いと私は思います!!

修学旅行

〜広島方面へ
3泊4日(予定)〜



10月

- 中間テスト
- オープンスクール

11月

- 球技大会



球技大会

12月

- 期末テスト
- 修学旅行



長距離走大会

1月

- 課題テスト
- 長距離走大会



卒業生に学ぶ講演会

2月

- 卒業生に学ぶ講演会

3月

- 生徒総会
- 卒業式
- 学年末テスト



3年生を送る会

普通科 芸術コース

1年生〈美術科目：4単位〉 2年生〈美術科目：5単位〉 3年生〈美術科目：10単位〉

普通科芸術コースでは、美術を専門的に学ぶのと同時に、美術大学進学に不可欠な他の教科の基礎学力もしっかりと身に付けることができます。充実した美術に関する授業に加え、放課後は美術部の活動で作品制作や黑板アートなど、仲間と技術を磨きあいながら中身の濃い高校生活が送れます。



Hot topic

令和3年度 芸術コース生の活躍

◆令和4年度 静岡県高等学校総合文化祭ポスター原画コンクール



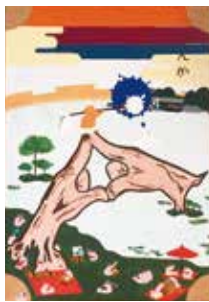
山崎伽羅さん(3年)
(富士根南中出身)

優秀賞



庄司和佳奈さん(3年)
(富士南中出身)

優秀賞



大石伊万里さん(3年)
(富士南中出身)

佳作



◆令和3年度 富士宮市市民芸術祭

優秀賞



宇佐美菜乃さん
(令和3年卒)
(上野中出身)

「夏」

優秀賞



太田瑠菜さん
(令和3年卒)
(岳陽中出身)

「おちる、落ちる、
墮ちる」

奨励賞



「視線」
林 侑菜さん
(令和3年卒)
(芝川中出身)

奨励賞



「涼」
高野風花さん
(令和3年卒)
(田子浦中出身)



キッズゲルニカ制作

年間活動

4月

- 桜丘祭準備
(班別活動)



桜丘祭準備

5月



6月

- 桜丘祭
- 進学説明会
(静岡ツインメッセ)



進学説明会

7月



8月

- 夏季油絵研修
《2年》



夏季油絵研修

9月

- 東部高校美術展制作



在校生の声

普通科
芸術コース1年

石川夏妃さん
(吉原第一中学校出身)



芸術コースでは、デッサンやデザインなど美術を専門的に学びます。授業では先生方が丁寧に基礎から教えてくださるので、あまり知識がない状態からのスタートでも確かな技術を身につけることができます。また、部活動では先輩方と班を組み、アドバイスをいただきながら作品制作に取り組んでいます。このように、自分と同じような思いや夢を持つ仲間たちと切磋琢磨できることが、芸術コースの魅力です。先輩方やクラスメイトの作品に刺激を受けながら、技術面はもちろん、自分の気持ちも成長させていくことができると思います。このような学びを通して、将来の夢である、絵に携わる仕事に就くために、日々努力を重ねています。

卒業生からのメッセージ

多摩美術大学
美術学部絵画学科
日本画専攻1年

太田瑠菜さん
(岳陽中学校出身)



皆さんは普段どんな気持ちで制作していますか？誰に向けて、なんの意味で。それを他の人はどう思っているのか。ただモチーフをその通りに描いては写真と変わりません。モチーフに対し何を思っってどんな風に描きたいのか、想像してみてください。

美術系に進学する意味とは何ですか？ただ絵を描きたい。デザインしたいだけですか？色んな説明会やオープンキャンパスへ行って目的を見つけてみてください。

このような疑問だけでなく、日常生活における様々な事柄においても沢山の疑問を持ってください。そして自分の意見を持って他の人とぶつかって、沢山悩んでください。

それが自己の成長における第一歩だと思います。応援しています。

アトリエ



美大を目指す3年生が放課後に活動する施設です。切磋琢磨し合格をつかみます。

自画像制作を通して、技術力の向上がわかります。約2年間で、構成力・描写力・表現力が身につきます。



1年4月



2年4月



3年4月

10月



● 東部高校美術展



東部高校美術展

11月

● 県高校美術工業展

● 芸術コース発表会
(〈富士ロゼシアター〉)



1月



芸術コース発表会

2月

● 富士宮市立病院展・卒業記念展



3月

● 富士宮市立病院展 一・二年生展



富士宮市立病院展

福祉科

宮東福祉科では、介護福祉士を目指しながら、幅広く福祉のことについて学びます。静岡県東部地区では、唯一の公立高校福祉科です。

「Well-being」(健康と福祉)の精神を学び、専門的技術を身に付け、地域で介護福祉士や看護師として活躍できる人材を育てます。

令和4年度から、福祉棟にICT機器が導入され、ICTを活用した授業も積極的に導入しています。



◀車いす実習(屋外)

介護福祉士国家試験 3年連続全員合格!!



◀移動介助実習



◀施設実習



◀施設実習



◀グループワーク



◀コミュニケーション



◀外部講師授業



◀ベッドメイキング



◀ICTを使った授業

他校の「福祉コース」との違いは？

本校の福祉科では、介護福祉士の国家試験受験資格が得られます。令和3年度まで、3年連続して、国家試験合格率100%を達成しています。

他校の「福祉コース」では介護福祉士の国家試験受験資格が得られません。「介護福祉士」の資格取得を目指す人にとって、宮東福祉科は最短ルートです。

将来は看護師になりたい人にも オスめの理由とは？

本校の福祉科では、医療的ケアなど身体の健康に関する学びも充実しています。また、実習をとおしてコミュニケーション能力を育成し、介護の基礎的な技術を身に付けます。高校卒業時に介護福祉士、卒業後に上級学校で看護師資格取得のダブルライセンスで、進路が大きく広がります。

こんな進路希望も…

令和3年度卒業生では、看護系専門学校の進学者が19%、作業療法士、理学療法士などの上級学校への進学者が14%います。将来、福祉か医療か、で迷ったら、宮東福祉科がオスめです！

年間行事

4月

5月

6月

7月

8月

9月

●施設実習(3年)

●桜丘祭
(文化の部・体育の部)

●施設実習(2・3年)

●日本赤十字
救急法講習会(2年)
●福祉科卒業生交流会

●研究発表会
●施設実習(1年)



施設実習



桜丘祭(文化の部)



障害者施設交流



救急法講習会



研究発表会

在校生の声

学びたいことを 学べる喜び

1年
後藤美裕さん
(片浜中学校出身)



福祉科の魅力は、複数の専門科目を通じて、福祉について基礎からしっかりと学べるところです。入学当初は初めて学ぶ専門科目に不安もありました。しかし、丁寧な授業を行ってくださる先生方のおかげで、毎日がとても充実しています。そして、「学びたいことを全力で学べる」ことの喜びを日々感じています。また、学校は明るい挨拶や活気溢れる雰囲気に満ちています。普段の生活から、行動力がある先輩方の姿には驚かされることばかりです。私自身も、先輩方に少しでも近づけるよう努力していきます。これからのたくさんの学びを、日常生活や部活動、介護福祉士になるという将来の夢にも繋げていきたいです。

卒業生からのメッセージ

支えられて 今がある

令和3年度卒業
市川 鈴さん
(富士市立岩松中学校出身)
社会福祉法人 信愛会
特別養護老人ホーム 天間荘 勤務



私は社会福祉法人 信愛会 特別養護老人ホーム天間荘から内定をいただきました。高校では福祉について学び、介護福祉士の国家資格を取るために勉強をしてきました。私は弓道部に所属しており、大会で良い結果が出せるよう努力し、仲間と共に楽しみ、苦しみ合いながら練習に励みました。しかし、勉強と部活動の両立が難しく、挫折しそうな時もありましたが、クラスの仲間や学校の先生、友達など沢山の方に支えられながら頑張ってきました。

進路活動では就職者にも進学者にも先生方が親身になってサポートしてくださり、自分が選んだ道に寄り添って背中を押してくれました。

高校では辛いこともあると思いますが、楽しく充実した高校生活が送れるよう願っています。



▲医療的ケア実習

施設実習って何をするの？

1年次には、6月に障害者施設で2日間、9・10月に高齢者施設で10日間、施設のことを学んだり、利用者とのコミュニケーションを取り、障害者や高齢者の特性や生活について学びます。

2年次には、6月に障害者施設で5日間、10月に高齢者施設で10日間、障害者や高齢者の特性や生活について理解したうえで、日常生活支援を行うための基礎的知識・技術を学びます。

3年次には、5月に高齢者施設で11日間、7月に高齢者施設で9日間、利用者の状況に応じた介護の実践や、担当利用者を決め、その人の介護計画を立て、実践を行います。

10月

- 施設実習(1・2年)
- 実学チャレンジフェスタ

11月

- レクリエーション講習



レクリエーション講習

12月

- 校外学習
- 社会福祉・介護福祉検定



校外学習

1月

- 介護福祉士国家試験

2月

- 卒業生に学ぶ講演会
- 手話講習会

3月

- 介護福祉士
国家試験合格発表



国家試験合格発表

部活動・学校生活

宮東生は、1年次には全員が部活動に所属します。2・3年生も、94%の生徒が部活動に参加しています。高校に入学してから始めた競技等で、全国大会に出場する実力をつける上級生もいます。宮東の部活動で、新しい自分を見つけてみませんか？

運動部

弓道／水泳／ソフトテニス／
ソフトボール(女)／卓球／
バスケットボール／バドミントン／
バレーボール／ハンドボール(男)／
野球(男)

文化部

総合文化／オーケストラ／
日本文化(華道・茶道)／
情報処理／書道／
生活科学／箏曲／美術



桜丘祭体育の部では、部活動対抗リレーを行いました。それぞれのユニフォームで、文化部も参戦しました。

大会結果等

- 令和4年度 インターハイ静岡県大会出場(令和4年5月現在)
弓道部／ソフトテニス部(女子)／ソフトボール部／卓球部(女子)／ハンドボール部／
野球部(春季高校野球静岡県大会 出場)
- 令和3年度 インターハイ静岡県大会出場
弓道部／ソフトテニス部(男子)／ソフトボール部／卓球部(男子)／バスケットボール(女子)／バドミントン部(男子)／
ハンドボール部(男子) 全国大会に出場



ジャージ・体操服 デザイナー新!

令和4年度の新入生から、体育の授業で着用するジャージと体操服を新しくしました。透けにくく、乾きやすい素材で、好評です。

右上から時計回りに
1年
小野 泰誠さん(大淵中学校出身・ハンドボール部)
平 乃天さん(富士南中学校出身・ソフト部)
富井 瑠南さん(岳陽中学校出身・女子バスケ部)
栗橋 大樹さん(吉原第二中学校出身・男子バスケ部)



部 活

弓道部 全国インターハイ個人戦7位入賞!

村松 遥河さん
(富士宮市立大富士中学校出身・神奈川大学進学)

全国大会ではミスもありましたが、とても楽しかったです。他の選手の射を見て、多くのことを学びました。沢山の人やオンライン中継を見ていた職員室の先生方からの応援、自分の絶対に後ろを向かない気持ちが勝利を引き寄せたのだと思います。試合での一本の矢が高校生活最後の矢になるかもしれない考えると、とても重く感じました。上位入賞できてもちろん嬉しかったのですが、それ以上に、引退を寂しく感じました。沢山の努力をして、焦らずに試合に臨めたことは、勝利よりも価値があると思いました。



第45回 全国高等学校総合文化祭の国わかやま総文 2021 美術・工芸部門出場

美術部 佐野 玲奈さん(富士宮市立大富士中学校出身・武蔵野美術大学進学)

出品作「人為」

周りを見渡すと人工物ばかり。そんな世の中で私たちは暮らしています。今後も技術は発達していき、自然の色味は無くなっていくことでしょう。たとえ自然が無くなって、人間はさらなる「便利」を求めて未来を切り開きます。そこに均衡は存在しません。すべてを得ることは不可能なのです。このまま行くと世界はバランスを崩し、いつか人類がいなくなるかもしれません。そんな人生を歩んでいることを表現しました。

オンライン甲子園準優勝

野球の試合ではなく、野球部の活動を通して、自分たちの成長をプレゼンテーションする大会が「オンライン甲子園」です。宮東は、2020年夏の第1回大会から参加し、準優勝を獲得。2021年の第2回夏のオンライン甲子園でも、引き続き準優勝を獲得しました。



美術部
黑板アート甲子園
2021

エリア賞受賞
(東海・北陸・甲信越ブロック)
「#マジメにかいぎちゅ〜」

ICTを活用した授業、学年を超えて学び合う探究学習



タブレットやスマホを使って授業プリントを作成



上級生と取り組む桜丘タイム(探究学習)

令和7年
新校舎完成予定!

ホームルーム教室のある、管理・教室等が新しくなります!生徒玄関から中庭に続く広々とした生徒ホール、ICT環境の整った協働的な学びにふさわしい新教室など、快適な学習環境が整います。

117年の歴史と伝統「地域とともに発展する学校」

富士宮東高校の歴史

「みやとう」は伝統に誇りをもち、
常に改革の精神で
しなやかに歴史を刻んでいます。

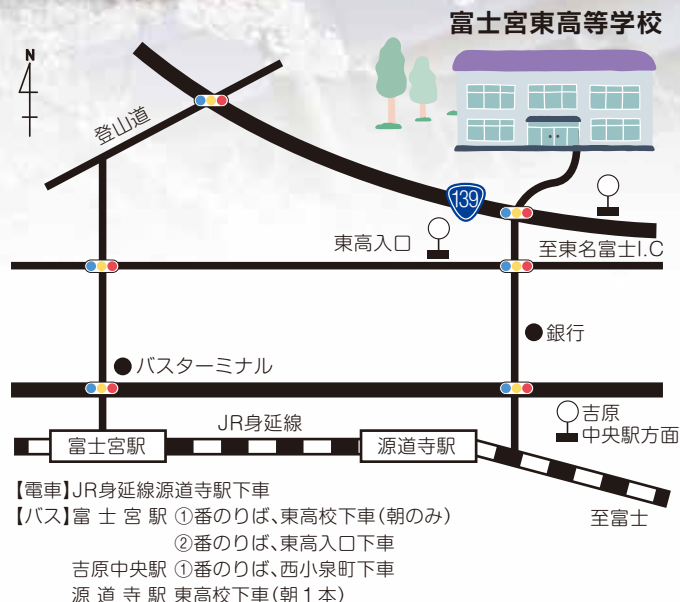
明治 39 年 (1906)	大宮町立女子技芸学校として開校
大正 7 年 (1918)	組合立実科高等女学校と改称
昭和 3 年 (1928)	静岡県立大宮高等女学校と改称
昭和 24 年 (1949)	男女共学を実施
昭和 28 年 (1953)	静岡県立富士宮東高等学校と改称
昭和 35 年 (1960)	男女共学を廃止
昭和 49 年 (1974)	「衛生看護科」を設置
平成 4 年 (1992)	男女共学を再実施
平成 12 年 (2000)	普通科に「芸術コース」を設置
平成 14 年 (2002)	「衛生看護科」の募集停止、「福祉科」を設置
平成 28 年 (2016)	創立 110 周年記念式典

地域に貢献する人づくり

26,377 人の卒業生を送り出しました。

学校説明会・相談会日程一覧

- ▶ 中学生 1 日体験入学
【7月29日(金)】富士宮東高等学校
- ▶ 富士・富士宮地区 9 校 合同説明会
【9月11日(日)】富士市交流センター
- ▶ オープンスクール
【10月22日(土)】富士宮東高等学校



学校生活の様子はHP、SNSでチェック！



ホームページ



facebook



Instagram



Twitter

静岡県立富士宮東高等学校

〒418-0022

静岡県富士宮市小泉1234番地

TEL [0544] 26-4177 FAX [0544] 26-0007